

AUDIÊNCIA PÚBLICA

PPA

PLANO PLURIANUAL 2026-2029

MUNICÍPIO DE SÃO VICENTE
O BRASIL COMEÇA AQUI



AMPARO LEGAL



Art. 165. Leis de iniciativa do Poder Executivo estabelecerão:

- I - o plano plurianual;**
- II - as diretrizes orçamentárias;**
- III - os orçamentos anuais.**

§ 1º A lei que instituir o plano plurianual estabelecerá, de forma regionalizada, as diretrizes, objetivos e metas da administração pública federal para as despesas de capital e outras delas decorrentes e para as relativas aos programas de duração continuada.

CONCEITO



O que é o Plano Plurianual - PPA?

O PPA (Plano Plurianual) é um instrumento de planejamento **estratégico** e de **médio prazo**, com vigência de **quatro anos**, passando a vigorar a partir do 2º ano do governo eleito, que define as diretrizes, os objetivos e as metas da administração pública.

Ele estabelece os **programas de governo**, os **investimentos** e as **prioridades** para os próximos anos, servindo de base para a elaboração da Lei de Diretrizes Orçamentárias (LDO) e da Lei Orçamentária Anual (LOA).

DIAGNÓSTICO DA CIDADE

329.911

população estimada
22° SP/83° BR

\$ 16.506,51

PIB per capita
601° SP/3544° BR

13,85%

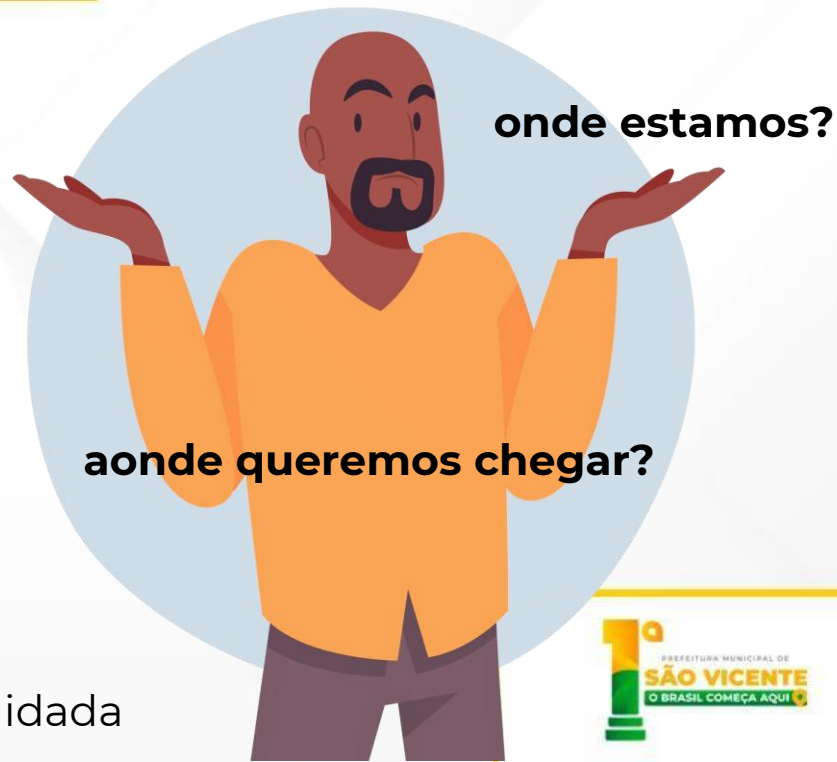
população ocupada
(emprego formal)

53,14%

receitas oriundas de fontes
externas

desafios:

- escassez de recursos
- demandas crescentes de população
- responsabilidade fiscal / dívida consolidada



DIRETRIZES

EIXO I

Educação para o Futuro
Capital Humano e
Competitividade para o
Desenvolvimento e Geração de
Emprego
Educação
Trabalho e Renda

EIXO II

São Vicente Conectada,
Acolhedora e Resiliente
Mobilidade
Segurança
Meio Ambiente
Zeladoria

EIXO III

Cidadania, Inclusão e Bem-Estar
Saúde
Cultura
Esporte
Des. Social e Inclusão Produtiva
Habitação
Bem-Estar Animal

EIXO IV

Protagonismo rumo aos
500 anos
Infraestrutura Urbana
Turismo
Gestão Municipal

PLANO DE GOVERNO
2025 - 2028

SÃO VICENTE
TRABALHANDO
POR MAIS!

KAYO AMADO
Prefeito

SANDRA CONTI
Vice

COLIGAÇÃO "ORGULHO DE SER SÃO VICENTE"

**Eleições 2024: Kayo Amado, do
PODE, é eleito prefeito de São
Vicente no 1º turno**

Kayo Amado teve 87,60% dos votos dados a todos os candidatos. Em segundo lugar ficou Cel. Magno Julião, com 5,77%. Veja a lista de candidatos a vereador mais votados.

07/10/2024 04h49 - Atualizado há 9 meses



CONSULTA PÚBLICA



Com o objetivo de promover a transparência e fortalecer o diálogo entre o poder público e a sociedade civil, a Prefeitura de São Vicente disponibilizou a **Consulta Pública** relativa ao **Plano Plurianual 2026-2029 (PPA)** e a **Lei Orçamentária Anual 2026 (LOA)** entre os dias **11 de julho e 31 de agosto de 2025**, por meio de seus canais oficiais de comunicação.

Durante o período de participação, foram registradas **326 contribuições**, provenientes de cidadãos de **30 bairros diferentes**.

O **resultado** expressa o **engajamento da população vicentina** em contribuir para a definição das prioridades, diretrizes e metas que orientarão a gestão municipal nos próximos anos, assegurando que as políticas públicas estejam alinhadas às necessidades da cidade.



OBJETIVOS DE DESENVOLVIMENTO SUSTENTÁVEL - ODS

Os **Objetivos de Desenvolvimento Sustentável (ODS)** são o caminho proposto para a efetivação da **Agenda 2030**. Com **17 objetivos e 169 metas**, os ODS estão fundamentados nos três pilares do desenvolvimento sustentável: **crescimento econômico, inclusão social e proteção ao meio ambiente**.

O cumprimento desta agenda é tarefa extremamente desafiadora. Abrange questões que vão da erradicação da pobreza ao consumo responsável, passando pela igualdade de gênero, saúde pública, educação, pelo combate às mudanças no clima e o fortalecimento das instituições democráticas.

Para o sucesso de um projeto tão ambicioso, é imprescindível que cada país estabeleça estratégias, políticas, planos e programas consistentes com cada uma das metas e que a evolução do processo de implementação seja regularmente monitorada.

O tempo é curto e o desafio, enorme, já que os ODS devem ser cumpridos até **31 de dezembro de 2030**.

A HORA DE NOS COMPROMETERMOS, PORTANTO, É AGORA.



PROGRAMAS

PLANO PLURIANUAL

PPA 2026-2029

PROCESSO LEGISLATIVO

GESTOR: Câmara Municipal



OBJETIVO:

Assegurar o pleno funcionamento do Poder Legislativo Municipal, garantindo condições técnicas, administrativas e materiais necessárias para a execução de suas funções institucionais de legislar, fiscalizar e representar a sociedade, de forma transparente e eficaz.

2026	2027	2028	2029
\$ 50.000.000	\$ 52.000.000	\$ 54.000.000	\$ 56.000.000

Custo do Programa 2026-2029

\$ 212.000.000

GESTÃO ESTRATÉGICA GOVERNAMENTAL

GESTOR: Gabinete do Prefeito



OBJETIVO:

Fortalecer a gestão estratégica do governo municipal por meio da articulação entre secretarias e níveis de governo, da administração integrada de informações, do assessoramento direto ao Prefeito e do aprimoramento dos processos de compras públicas, promovendo inovação, eficiência, eficácia, economicidade e transparência na aplicação dos recursos municipais.

2026	2027	2028	2029
44.275.102	46.143.540	47.933.963	49.372.026

Custo do Programa 2026-2029
\$ 187.724.631

DES. SOCIAL E INCLUSÃO PRODUTIVA

GESTOR: Fundo Social de Solidariedade



OBJETIVO:

Realizar ações de geração de renda, qualificação profissional, inclusão produtiva, campanhas e atividades comunitárias, fortalecendo a autonomia econômica e social de pessoas em situação de vulnerabilidade.

2026	2027	2028	2029
\$ 298.000	\$ 310.580	\$ 322.637	\$ 332.322

Custo do Programa 2026-2029
\$ 1.263.539

GESTÃO EFICIENTE, TRANSPARENTE E DE QUALIDADE
GESTOR: Secretaria de Gestão



OBJETIVO:

Assegurar o pleno funcionamento da administração municipal, por meio da gestão de pessoas, do controle de processos e documentos, da publicação de atos oficiais, da gestão dos próprios municipais e da promoção de práticas inovadoras e transparentes na prestação de serviços.

2026	2027	2028	2029
24.815.700	25.862.935	26.866.447	27.672.465

Custo do Programa 2026-2029

\$ 105.217.547

GESTÃO DO SUAS

GESTOR: Secretaria de Desenvolvimento Social



OBJETIVO:

Assegurar a organização, a coordenação e a execução das ações de gestão do Sistema Único de Assistência Social – SUAS, garantindo o funcionamento adequado da rede socioassistencial, o acompanhamento técnico, o controle social e a qualificação dos serviços, programas, projetos e benefícios socioassistenciais.

2026	2027	2028	2029
16.486.697	17.177.491	17.841.357	18.374.573

Custo do Programa 2026-2029

\$ 69.880.118

PROTEÇÃO SOCIAL BÁSICA

GESTOR: Secretaria de Desenvolvimento Social



OBJETIVO:

Garantir a proteção social básica por meio do atendimento nos CRAS, prevenindo situações de risco social e fortalecendo vínculos familiares e comunitários, com foco na população em situação de vulnerabilidade decorrente da pobreza, da falta de renda, do acesso precário a serviços públicos e da fragilização de vínculos afetivos, relacionais ou de pertencimento social.

2026	2027	2028	2029
1.030.398	1.075.151	1.118.039	1.152.490

Custo do Programa 2026-2029

\$ 4.376.078

PROTEÇÃO SOCIAL ESPECIAL

GESTOR: Secretaria de Desenvolvimento Social



OBJETIVO:

Promover atendimentos especializados e continuados a indivíduos e famílias com direitos violados ou em situação de risco pessoal e social, oferecendo proteção integral, orientação e fortalecimento de vínculos, por meio dos serviços e ações desenvolvidos nos CREAS e demais unidades de proteção social especial.

2026	2027	2028	2029
16.657.331	17.361.555	18.036.386	18.578.408

Custo do Programa 2026-2029

\$ 70.633.680

ACESSO À CULTURA

GESTOR: Secretaria de Cultura



OBJETIVO:

Promover o desenvolvimento da cultura e economia criativa do município de São Vicente, incentivando a cadeia artística e cultural, por meio de fomento direto e indireto, garantindo a produção e a difusão cultural, a realização de eventos, a oferta de cursos, a preservação do patrimônio e a formação cultural.

2026	2027	2028	2029
6.060.300	6.316.053	6.561.132	6.757.978

Custo do Programa 2026-2029

\$ 25.695.463

EDUCAÇÃO PARA O FUTURO

GESTOR: Secretaria de Educação



OBJETIVO:

Promover ações que proporcionem um ensino de excelência aos alunos da rede pública municipal, com qualidade pedagógica, infraestrutura apropriada das unidades escolares e materiais adequados a serem utilizados pelo corpo docente, priorizando o desenvolvimento acadêmico, intelectual e social dos alunos desde a primeira infância e sua preparação para os desafios do futuro.

2026	2027	2028	2029
533.539.141	562.732.603	584.584.095	601.741.512

Custo do Programa 2026-2029

\$ 2.282.597.351

NUTRIÇÃO E PROMOÇÃO DA SEGURANÇA ALIMENTAR
GESTOR: Secretaria de Educação



OBJETIVO:

Promover o acesso à alimentação adequada e saudável para estudantes da rede pública e para famílias em situação de vulnerabilidade social, através das áreas da Educação e do Desenvolvimento Social, assegurando o direito humano à alimentação, a prevenção de agravos nutricionais e a formação de hábitos alimentares saudáveis.

2026	2027	2028	2029
19.426.585	20.246.391	21.031.964	21.662.930

Custo do Programa 2026-2029

\$ 82.367.870

DESENVOLVIMENTO URBANO E ZELADORIA

GESTOR: Secretaria de Serviços Públicos



OBJETIVO:

Promover a melhoria contínua da infraestrutura urbana e da zeladoria do Município, por meio de ações integradas e permanentes de limpeza pública, pavimentação, iluminação, manutenção de áreas e equipamentos urbanos, garantindo acesso aos espaços públicos e contribuindo para a qualidade de vida da população

2026	2027	2028	2029
190.016.163	189.896.623	194.255.830	197.363.517

Custo do Programa 2026-2029

\$ 771.532.133

EQUILIBRIO FISCAL

GESTOR: Secretaria da Fazenda



OBJETIVO:

Garantir a harmonia entre as receitas e as despesas orçamentárias, objetivando que os gastos públicos não excedem a capacidade de arrecadação, evitando o endividamento excessivo e garantindo a estabilidade e a sustentabilidade das finanças do município de São Vicente. A Secretaria da Fazenda busca manter essa relação equilibrada para alocar recursos de forma eficiente, promover o crescimento econômico e manter a confiança tanto dos contribuintes, como dos fornecedores deste órgão.

2026	2027	2028	2029
23.137.352	24.113.755	25.049.388	25.800.886

Custo do Programa 2026-2029
\$ 98.101.381

CIDADE ORDENADA E SUSTENTÁVEL

GESTOR: Secretaria de Licenciamento



OBJETIVO:

Promover o ordenamento territorial e o desenvolvimento urbano sustentável do Município, por meio da gestão eficiente do licenciamento urbano, da regularização de edificações, da fiscalização de obras e da atualização do cadastro imobiliário, assegurando o uso adequado do solo e o cumprimento das normas urbanísticas e ambientais.

2026	2027	2028	2029
8.386.000	8.739.893	9.079.013	9.351.230

Custo do Programa 2026-2029

\$ 35.556.136

ACESSO À INFORMAÇÃO

GESTOR: Secretaria de Imprensa e Comunicação Social



OBJETIVO:

Promover o acesso transparente, claro e democrático às informações públicas, fortalecendo a comunicação entre o governo e a população, por meio de estratégias de comunicação institucional, publicidade de utilidade pública e canais de diálogo com o cidadão.

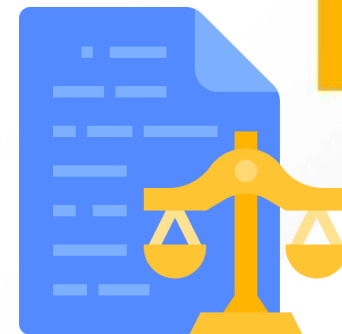
2026	2027	2028	2029
3.340.500	3.481.474	3.616.568	3.725.078

Custo do Programa 2026-2029

\$ 14.163.620

DEFESA DO INTERESSE PÚBLICO

GESTOR: Secretaria de Assuntos Jurídicos



OBJETIVO:

Assegurar a proteção dos interesses públicos municipais por meio da atuação jurídica eficaz, incluindo a tutela jurisdicional, a gestão da dívida ativa e a representação legal do município, garantindo o cumprimento das leis, a recuperação de créditos e a defesa do patrimônio público.

2026	2027	2028	2029
18.356.949	19.131.617	19.873.936	20.470.163

Custo do Programa 2026-2029

\$ 77.832.665

SUSTENTABILIDADE AMBIENTAL E JUSTIÇA CLIMÁTICA
GESTOR: Secretaria de Meio Ambiente



OBJETIVO:

Promover a gestão sustentável dos recursos naturais e a preservação do meio ambiente no município, assegurando o uso racional do solo e a correta destinação de resíduos, por meio de ações de coleta seletiva, manejo de resíduos da construção civil (RCC), licenciamento e fiscalização ambiental, além de iniciativas de preservação e recuperação de áreas verdes e ecossistemas. Promover a gestão sustentável dos recursos naturais e a preservação ambiental do Município, assegurando o uso racional do solo, a destinação adequada de resíduos, a proteção da biodiversidade e a justiça climática, por meio de ações de coleta seletiva, manejo de RCC, licenciamento e fiscalização ambiental, governança do saneamento e iniciativas de mitigação e adaptação às mudanças climáticas.

2026	2027	2028	2029
17.755.532	15.268.144	15.860.062	16.335.878

Custo do Programa 2026-2029
\$ 65.219.616

PLANEJAMENTO URBANO

GESTOR: Secretaria de Desenvolvimento Urbano



OBJETIVO:

Promover o desenvolvimento urbano de São Vicente, por meio do planejamento, execução e fiscalização de obras e serviços de infraestrutura, construção, reforma e ampliação de equipamentos e áreas públicas, visando melhorar a mobilidade, a acessibilidade, a drenagem e a qualidade dos espaços urbanos.

2026	2027	2028	2029
29.126.130	28.208.617	30.371.922	32.503.087

Custo do Programa 2026-2029

\$ 120.209.756

MOBILIDADE SEGURA E ORDENADA

GESTOR: Secretaria de Mobilidade Urbana



OBJETIVO:

Promover a mobilidade urbana de forma segura, eficiente e acessível, por meio da ampliação e modernização da infraestrutura viária, do transporte público e das ações de fiscalização, monitoramento e educação no trânsito, garantindo fluidez e redução dos índices de acidentes.

2026	2027	2028	2029
53.308.579	55.558.213	57.713.896	59.445.333

Custo do Programa 2026-2029

\$ 226.026.021

PROMOÇÃO DA CIDADE E ESTÍMULO TURÍSTICO

GESTOR: Secretaria de Turismo



OBJETIVO:

Posicionar São Vicente como destino turístico completo no litoral paulista, destacando sua diversidade de atrativos (históricos, naturais, esportivos, de aventura, gastronômico, náutico culturais e de lazer) e atraindo visitantes e investimentos, por meio de ações de divulgação, eventos culturais e desenvolvimento de infraestrutura turística.

2026	2027	2028	2029
4.260.213	4.440.001	4.612.284	4.750.662

Custo do Programa 2026-2029

\$ 18.063.160

ACESSO A MORADIA ADEQUADA

GESTOR: Secretaria de Habitação e Regularização Fundiária



OBJETIVO:

Prover moradia adequada para atender à demanda habitacional de São Vicente, por meio de parcerias e convênios com instituições e diferentes esferas de governo, implementando a produção de empreendimentos habitacionais e ações de regularização fundiária, com o objetivo de reduzir o déficit habitacional existente.

2026	2027	2028	2029
4.774.500	4.975.990	5.169.071	5.324.152

Custo do Programa 2026-2029

\$ 20.243.713

CRESCIMENTO ECONÔMICO SUSTENTADO, INCLUSIVO E COMPETITIVO

GESTOR: Secretaria de Comércio, Indústria e Negócios Portuários



OBJETIVO:

Promover o crescimento econômico do município por meio da atração de novos investimentos e do estímulo à formalização de negócios, mediante a desburocratização e simplificação dos processos de registro, consulta, regularização e licenciamento de empresas, além da fiscalização eficiente das atividades econômicas.

2026	2027	2028	2029
11.677.900	12.170.715	12.642.962	13.022.270

Custo do Programa 2026-2029

\$ 49.513.847

GESTÃO DO SUS

GESTOR: Secretaria de Saúde



OBJETIVO:

Assegurar a gestão eficiente, participativa e transparente do Sistema Único de Saúde (SUS) no Município, garantindo planejamento, coordenação, regulação e monitoramento das políticas e serviços de saúde, além da capacitação contínua dos profissionais da área, de modo a assegurar atendimento humanizado, acesso universal e melhoria constante da qualidade dos serviços prestados à população.

2026	2027	2028	2029
65.403.311	68.163.337	70.808.092	72.932.347

Custo do Programa 2026-2029

\$ 277.307.087

ATENÇÃO PRIMÁRIA À SAÚDE

GESTOR: Secretaria de Saúde



OBJETIVO:

Ampliar, qualificar e garantir o acesso da população aos serviços de Atenção Primária à Saúde, fortalecendo as ações de promoção, prevenção, diagnóstico precoce, tratamento e recuperação, com foco na humanização do cuidado, na equidade e na integralidade da assistência, em consonância com a Política Nacional de Atenção Básica (PNAB).

2026	2027	2028	2029
86.544.776	90.196.969	93.696.625	96.507.535

Custo do Programa 2026-2029

\$ 366.945.905

ATENÇÃO ÀS URGÊNCIAS E EMERGÊNCIAS NO SUS

GESTOR: Secretaria de Saúde



OBJETIVO:

Assegurar o atendimento integral, humanizado e em tempo oportuno às urgências e emergências de saúde da população, fortalecendo e integrando a rede de serviços de pronto atendimento, hospitais e SAMU.

2026	2027	2028	2029
211.219.734	219.669.012	227.765.389	234.268.368

Custo do Programa 2026-2029

\$ 892.922.503

ATENÇÃO ESPECIALIZADA À SAÚDE

GESTOR: Secretaria de Saúde



OBJETIVO:

Garantir e ampliar o acesso da população aos serviços de atenção especializada à saúde, assegurando atendimento integral e humanizado em áreas como saúde mental, reabilitação, atenção ambulatorial e demais especialidades, de acordo com os princípios e diretrizes do SUS.

2026	2027	2028	2029
62.266.000	64.893.643	67.411.538	69.433.905

Custo do Programa 2026-2029

\$ 264.005.086

VIGILÂNCIA EM SAÚDE

GESTOR: Secretaria de Saúde



OBJETIVO:

Proteger a população contra doenças, agravos e riscos à saúde, por meio da vigilância epidemiológica, sanitária e ambiental, do controle de zoonoses, da promoção da vacinação e de ações preventivas, fortalecendo a capacidade de detecção precoce, resposta e mitigação de riscos à saúde coletiva.

2026	2027	2028	2029
24.252.009	25.275.449	26.256.146	27.043.839

Custo do Programa 2026-2029

\$ 102.827.443

EMPREGO PLENO, PRODUTIVO E TRABALHO DECENTE

GESTOR: Secretaria de Emprego, Trabalho e Renda



OBJETIVO:

Promover a geração de emprego, renda e trabalho decente no município, oferecendo qualificação profissional, orientação e oportunidades de inserção e reinserção no mercado de trabalho, além de estimular o empreendedorismo e o fortalecimento das vocações econômicas locais, contribuindo para o desenvolvimento econômico e social de São Vicente.

2026	2027	2028	2029
4.506.600	4.696.785	4.879.033	5.025.413

Custo do Programa 2026-2029
\$ 19.107.831

PRÁTICA ESPORTIVA E QUALIDADE DE VIDA

GESTOR: Secretaria de Esportes e Lazer



OBJETIVO:

Promover o acesso democrático ao esporte e ao lazer, por meio da formulação e execução de políticas públicas, eventos e atividades descentralizadas, que incentivem hábitos saudáveis, integrem a comunidade e contribuam para a melhoria da saúde física e mental e da qualidade de vida da população em todas as faixas etárias.

2026	2027	2028	2029
10.428.000	10.868.068	11.289.762	11.628.465

Custo do Programa 2026-2029

\$ 44.214.295

PLANEJAMENTO ESTRATÉGICO

GESTOR: Secretaria de Planejamento e Governança



OBJETIVO:

Promover uma gestão pública moderna, eficiente e responsável, pautada em planejamento, inovação e governança, assegurando a integração e o alinhamento intersetorial das políticas públicas municipais, bem como articular, controlar e coordenar as atividades e trabalhos de execução do plano de governo e realizar a avaliação contínua das ações dos programas e projetos prioritários do Executivo.

2026	2027	2028	2029
1.228.150	1.279.984	1.329.658	1.369.556

Custo do Programa 2026-2029
\$ 5.207.348

SAÚDE ANIMAL

GESTOR: Secretaria de Bem-Estar Animal



OBJETIVO:

Ampliar e consolidar as políticas públicas de controle populacional, guarda responsável e bem-estar animal, promovendo a saúde de cães e gatos, prevenindo o abandono, os maus-tratos e os riscos à saúde pública, ao meio ambiente e à convivência urbana.

2026	2027	2028	2029
5.893.100	6.141.793	6.380.106	6.571.519

Custo do Programa 2026-2029

\$ 24.986.518

**SEGURANÇA DO CIDADÃO E
PROTEÇÃO AO PATRIMÔNIO PÚBLICO**
GESTOR: Secretaria de Defesa e Organização Social



OBJETIVO:

Garantir a segurança da população e a proteção do patrimônio público por meio de ações preventivas, de fiscalização, monitoramento e resposta rápida a ocorrências, promovendo a sensação de segurança, a ordem pública e a preservação dos bens municipais.

2026	2027	2028	2029
46.914.639	48.894.450	50.791.585	52.315.356

Custo do Programa 2026-2029
\$ 198.916.030

CIDADE MAIS JUSTA, IGUALITÁRIA E DEMOCRÁTICA

GESTOR: Secretaria de Direitos Humanos e Cidadania



OBJETIVO:

Promover e defender os direitos humanos e a cidadania, assegurando condições dignas de vida, igualdade de oportunidades e valorização da diversidade, por meio de políticas públicas que fortaleçam a justiça social, a inclusão, a participação comunitária e a proteção integral dos cidadãos, em especial dos grupos em situação de vulnerabilidade.

2026	2027	2028	2029
5.121.749	5.337.902	5.545.042	5.711.416

Custo do Programa 2026-2029

\$ 21.716.109

OPERAÇÕES ESPECIAIS

GESTOR: Secretaria da Fazenda



OBJETIVO:

Alocar recursos orçamentários destinados ao pagamento de despesas do serviço da dívida pública, precatórios, ações trabalhistas, ações de pequeno valor, ressarcimentos, indenizações, entre outras, de responsabilidade do município. São despesas que não resultam diretamente na manutenção, expansão ou aperfeiçoamento de ações de governo, nem geram um produto ou contraprestação em bens e serviços por parte do poder público, mas são necessárias para manter a regularidade fiscal do município adimplente.

2026	2027	2028	2029
146.265.200	152.473.097	158.381.293	163.238.860

Custo do Programa 2026-2029

\$ 620.358.450

Instituto de Previdência dos Serv. Municipais de São Vicente



ADMINISTRAÇÃO – IPRESV
PAGAMENTO DE PROVENTOS - INATIVOS E PENSIONISTAS
RESERVA DE CONTINGÊNCIA – IPRESV

OBJETIVO:

Promover ações no sentido de amparar e assistir o servidor inativo e pensionista.

2026	2027	2028	2029
13.824.500	15.261.950	16.963.945	18.782.567
247.343.116	285.205.808	328.711.476	378.822.918
2.500.000	2.750.000	3.025.000	3.400.000

Custo dos Programas 2026-2029
\$ 1.316.591.280

ATENÇÃO À SAÚDE DO SERVIDOR

GESTOR: Caixa de Saúde e Pecúlio dos Servidores Municipais



OBJETIVO:

Assegurar assistência médico-hospitalar, odontológica e serviços de promoção da saúde e bem-estar aos servidores públicos municipais e seus dependentes, por meio da Caixa de Saúde e Pecúlio dos Servidores Municipais de São Vicente, garantindo cobertura integral, equitativa e humanizada, além de desenvolver ações preventivas que reduzam afastamentos e fortaleçam a qualidade de vida funcional.

2026	2027	2028	2029
61.294.000	63.844.000	66.330.000	68.214.000

Custo do Programa 2026-2029

\$ 259.682.000

\$ por unidade executora

Órgão	2026-2029
01. CÂMARA MUNICIPAL	212.000.000
02. PREFEITURA MUNICIPAL	7.154.734.093
02.01 - Gabinete do Prefeito	139.619.368
02.02 - Secretaria de Gestão	105.245.124
02.03 - Secretaria de Desenvolvimento Social	145.165.488
02.04 - Secretaria de Cultura	25.695.463
02.05 - Secretaria de Educação	2.364.922.823
02.06 - Secretaria de Serviços Públicos	771.532.133
02.07 - Secretaria da Fazenda	574.121.026
02.08 - Secretaria de Licenciamento	35.556.299
02.09 - Secretaria de Imprensa e Comunicação Social	14.163.620
02.10 - Secretaria de Assuntos Jurídicos	205.170.132
02.11 - Secretaria de Meio Ambiente	65.219.616
02.12 - Secretaria de Desenvolvimento Urbano	120.294.564
02.13 - Secretaria de Mobilidade Urbana	232.173.956
02.14 - Secretaria de Turismo	18.063.160

\$ por unidade executora

	Órgão	2026-2029
02.15 - Secretaria de Habitação e Regularização Fundiária		20.243.713
02.16 - Secretaria de Governo		18.845.934
02.17 - Secretaria de Comércio, Indústria e Negócios Portuários		45.877.198
02.18 - Secretaria de Saúde		1.904.092.832
02.19 - Secretaria de Emprego, Trabalho e Renda		19.107.831
02.20 - Secretaria de Esportes e Lazer		44.214.295
02.21 - Subprefeitura da Área Continental		26.113.919
02.22 - Secretaria de Planejamento e Governança		5.207.348
02.23 - Secretaria de Bem-Estar Animal		24.986.518
02.24 - Secretaria de Defesa e Organização Social		198.916.030
02.25 - Secretaria de Rel. Institucionais, Metropolitanas e de Parcerias Federativas		4.408.949
02.26 - Secretaria de Desenvolvimento Econômico		4.060.945
02.27 - Secretaria de Direitos Humanos e Cidadania		16.542.054
02.28 - Secretaria de Eventos e Ação Comunitária		5.174.055
03. CAIXA DE SAÚDE E PECULIO DOS SERVIDORES MUNICIPAIS DE SÃO VICENTE		269.681.000
04. INSTITUTO DE PREVIDÊNCIA DOS SERVIDORES MUNICIPAIS DE SÃO VICENTE		1.316.591.280

RECEITAS

por categoria econômica

		2026	2027	2028	2029
1.1	RECEITA TRIBUTÁRIA	680.097.171	708.795.496	736.296.283	758.385.194
1.2	CONTRIBUIÇÕES	138.710.689	149.926.935	167.198.311	184.766.070
1.3	RECEITA PATRIMONIAL	16.897.159	19.552.659	20.699.365	21.808.586
1.6	RECEITA DE SERVIÇOS	6.150	6.571	7.013	7.458
1.7	TRANSFERÊNCIAS CORRENTES	976.656.138	1.014.172.007	1.053.095.189	1.084.358.144
1.9	OUTRAS RECEITAS CORRENTES	55.097.540	58.352.447	60.807.826	62.872.749
2.2	ALIENAÇÃO DE BENS	5.000.000	5.211.000	5.413.187	5.575.583
2.4	TRANSFERÊNCIAS DE CAPITAL	54.083.860	52.647.189	52.749.903	52.832.403
2.9	OUTRAS RECEITAS DE CAPITAL	6.000.000	6.253.200	6.495.825	6.690.700
7.0	REC. DE CONTRIBUIÇÕES – INTRA OFSS	212.684.866	241.847.388	272.916.176	309.666.941
9.0	DEDUÇÕES DE RECEITAS FUNDEB	-73.499.617	-76.601.304	-79.573.436	-81.960.641
		2.071.733.956	2.180.163.588	2.296.105.642	2.405.003.187

RECEITAS

por órgão

	2026	2027	2028	2029
Prefeitura Municipal	1.744.461.340	1.810.657.830	1.878.544.221	1.933.070.702
Caixa de Saúde e Pecúlio	63.605.000	66.288.000	68.861.000	70.927.000
Instituto de Previdência Municipal	263.667.616	303.217.758	348.700.421	401.005.485
	2.071.733.956	2.180.163.588	2.296.105.642	2.405.003.187

	2026	2027	2028	2029
Administração DIRETA	1.744.461.340	1.810.657.830	1.878.544.221	1.933.070.702
Administração INDIRETA	327.272.616	369.505.758	417.561.421	471.932.485
	2.071.733.956	2.180.163.588	2.296.105.642	2.405.003.187

AUDIÊNCIA PÚBLICA

LOA

LEI ORÇAMENTÁRIA ANUAL 2026

MUNICÍPIO DE SÃO VICENTE
O BRASIL COMEÇA AQUI



AMPARO LEGAL

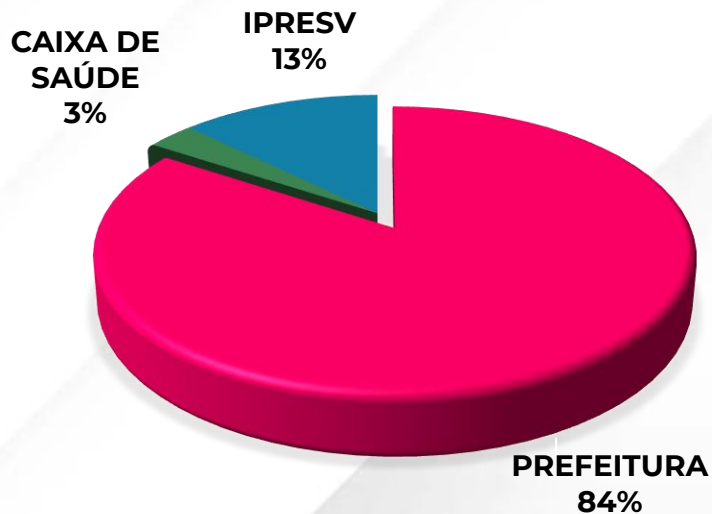


Art. 165. Leis de iniciativa do Poder Executivo estabelecerão:

- I - o plano plurianual;**
- II - as diretrizes orçamentárias;**
- III - os orçamentos anuais.**

RECEITAS

por órgão_e_por fonte de recurso



Órgão	Valor Previsto	%
PREFEITURA	1.744.461.340	84,2
CAIXA DE SAÚDE	63.605.000	3,07
INSTITUTO DE PREVIDÊNCIA	263.667.616	12,73
Total	2.071.733.956	

	\$	%
TESOURO	1.086.816.656	62,3
ESTADO	391.672.107	22,45
FUNDOS ESPECIAIS	10.356.912	0,59
UNIÃO	255.515.665	14,65
OPER. DE CRÉDITO	100.000	0,01
	1.744.461.340	

RECEITAS

por categoria econômica_prefeitura



	\$	%
1.0 RECEITAS CORRENTES	1.752.877.097	
1.1 IMPOSTOS, TAXAS E CONTRIBUIÇÃO DE MELHORIA	680.097.171	38,99
1.2 CONTRIBUIÇÕES	35.356.089	2,03
1.3 RECEITA PATRIMONIAL	7.777.159	0,45
1.7 TRANSFERÊNCIAS CORRENTES	976.656.138	55,99
1.9 OUTRAS RECEITAS CORRENTES	52.990.540	3,04
2.0 RECEITAS DE CAPITAL	65.083.860	
2.2 ALIENAÇÃO DE BENS	5.000.000	0,29
2.4 TRANSFERÊNCIAS DE CAPITAL	54.083.860	3,10
2.9 OUTRAS RECEITAS DE CAPITAL	6.000.000	0,34
9.0 DEDUÇÃO DA RECEITA CORRENTE - FUNDEB	- 73.499.617	
RECEITA TOTAL	1.744.461.340	

RECEITAS

por categoria_todos os órgãos



CAIXA DE SAÚDE E PECÚLIO		\$	%
1.0	RECEITAS CORRENTES	40.444.000	63,59
1.2	CONTRIBUIÇÕES	35.540.600	55,88
1.3	RECEITA PATRIMONIAL	4.900.000	7,7
1.6	RECEITA DE SERVIÇOS	3.400	0,01
7.0	RECEITAS INTRA-ORÇAMENTÁRIAS	23.161.000	36,41
RECEITA TOTAL		63.605.000	

INSTITUTO DE PREVIDÊNCIA - IPRESV		\$	%
1.0	RECEITAS CORRENTES	74.143.750	28,12
1.2	CONTRIBUIÇÕES	67.814.000	25,72
1.3	RECEITA PATRIMONIAL	4.220.000	1,6
1.6	RECEITA DE SERVIÇOS	2.750	0,001
1.9	OUTRAS RECEITAS CORRENTES	2.107.000	0,8
7.0	RECEITAS INTRA-ORÇAMENTÁRIAS	189.523.866	71,88
RECEITA TOTAL		263.667.616	

CONSOLIDADO - TODOS OS ÓRGÃOS		\$
1.0	RECEITAS CORRENTES	1.867.464.847
1.1	IMPOSTOS, TAXAS E CONT. DE MELHORIA	680.097.171
1.2	CONTRIBUIÇÕES	138.710.689
1.3	RECEITA PATRIMONIAL	16.897.159
1.6	RECEITA DE SERVIÇOS	6.150
1.7	TRANSFERÊNCIAS CORRENTES	976.656.138
1.9	OUTRAS RECEITAS CORRENTES	55.097.540
2.0	RECEITAS DE CAPITAL	65.083.860
2.2	ALIENAÇÃO DE BENS	5.000.000
2.4	TRANSFERÊNCIAS DE CAPITAL	54.083.860
2.9	OUTRAS RECEITAS DE CAPITAL	6.000.000
7.0	RECEITAS INTRA-ORÇAMENTÁRIAS	212.684.866
9.0	DEDUÇÃO DA REC. CORRENTE (FUNDEB)	-73.499.617
RECEITA TOTAL		2.071.733.956

DESPESAS

por categoria_administração direta



PODER EXECUTIVO

		\$	%
3.0	DESPESAS CORRENTES	1.546.723.661	91,28
3.1	PESSOAL E ENCARGOS SOCIAIS	800.725.851	47,26
3.2	JUROS E ENCARGOS DA DÍVIDA	22.000.000	1,30
3.3	OUTRAS DESPESAS CORRENTES	723.997.810	42,73
4.0	DESPESAS DE CAPITAL	135.737.679	8,01
4.4	INVESTIMENTOS	84.427.726	4,98
4.5	INVERSÕES FINANCEIRAS	200.000	0,01
4.6	AMORTIZAÇÃO DA DÍVIDA	51.109.953	3,02
9.0	RESERVA DE CONTINGÊNCIA	12.000.000	0,71
	DESPESA TOTAL	1.694.461.340	

PODER LEGISLATIVO

		\$	%
3.0	DESPESAS CORRENTES	49.780.000	99,56
3.1	PESSOAL E ENCARGOS SOCIAIS	36.967.000	73,93
3.3	OUTRAS DESPESAS CORRENTES	12.813.000	25,63
4.0	DESPESAS DE CAPITAL	220.000	0,44
4.4	INVESTIMENTOS	220.000	0,44
	DESPESA TOTAL	50.000.000	

TOTAL ADM. DIRETA: \$ 1.744.461.340

DESPESAS

por categoria_administração indireta



CAIXA DE SAÚDE E PECÚLIO

		\$	%
3.0	DESPESAS CORRENTES	58.104.000	91,35
3.1	PESSOAL E ENCARGOS SOCIAIS	4.153.000	6,53
3.3	OUTRAS DESPESAS CORRENTES	53.951.000	84,82
4.0	DESPESAS DE CAPITAL	4.150.000	6,52
4.4	INVESTIMENTOS	2.150.000	3,38
4.5	INVERSÕES FINANCEIRAS	2.000.000	3,14
9.0	RESERVA DE CONTINGÊNCIA	1.351.000	2,12
	DESPESA TOTAL	63.605.000	

TOTAL ADM. INDIRETA: \$ 327.272.616

INSTITUTO DE PREVIDÊNCIA - IPRESV

		\$	%
3.0	DESPESAS CORRENTES	256.852.116	97,42
3.1	PESSOAL E ENCARGOS SOCIAIS	250.480.116	95
3.2	JUROS E ENCARGOS DA DÍVIDA	13.000	0,00
3.3	OUTRAS DESPESAS CORRENTES	6.359.000	2,41
4.0	DESPESAS DE CAPITAL	4.315.500	1,64
4.4	INVESTIMENTOS	303.000	0,11
4.5	INVERSÕES FINANCEIRAS	4.002.000	1,52
4.6	AMORTIZAÇÃO DA DÍVIDA	10.500	0,00
9.0	RESERVA DE CONTINGÊNCIA	2.500.000	0,95
	DESPESA TOTAL	263.667.616	

DESPESAS

por função de governo

QUADRO CONSOLIDADO

01	LEGISLATIVA	50.000.000
02	ESSENCIAL À JUSTIÇA	693.000
04	ADMINISTRAÇÃO	101.738.983
05	DEFESA NACIONAL	6.170.000
06	SEGURANÇA PÚBLICA	35.772.639
08	ASSISTÊNCIA SOCIAL	34.517.426
09	PREVIDÊNCIA SOCIAL	291.219.268
10	SAÚDE	515.573.330
11	TRABALHO	9.219.100
12	EDUCAÇÃO	552.920.726
13	CULTURA	5.398.300
14	DIREITOS DA CIDADANIA	3.324.449
15	URBANISMO	183.585.816



QUADRO CONSOLIDADO

16	HABITAÇÃO	4.167.500
18	GESTÃO AMBIENTAL	16.908.532
19	CIÊNCIA E TECNOLOGIA	6.149.418
22	INDÚSTRIA	30.000
23	COMÉRCIO E SERVIÇOS	9.160.200
24	COMUNICAÇÕES	1.455.500
25	ENERGIA	29.365.477
26	TRANSPORTE	49.844.579
27	DESPORTO E LAZER	13.154.513
28	ENCARGOS ESPECIAIS	135.514.200
99	RESERVA DE CONTINGÊNCIA	15.851.000
TOTAL		2.071.733.956

APLICAÇÕES CONSTITUCIONAIS

manutenção e desenvolvimento do ensino_fundeb



FUNDEB

RECEITAS DE TRANSFERÊNCIAS	335.522.298
RENDIMENTO DE APLICAÇÃO	706.663
TOTAL A SER APLICADO	336.228.961

MÍN. A SER APLICADO NO MAGISTÉRIO (70%) 235.360.273

DESPESAS COM MAGISTÉRIO EM \$ 302.725.000

OUTRAS DESPESAS EM R\$ 29.353.095

% APLICADO – MAGISTÉRIO 90,04

% APLICADO – OUTRAS DESPESAS 8,73

MANUTENÇÃO E DESENVOLVIMENTO DO ENSINO - MDE

BASE DE RECEITAS DE IMPOSTOS PRÓPRIOS E TRANSFERIDOS 930.322.829

APLICAÇÃO MÍNIMA OBRIGATÓRIA (25%) 232.580.707

DESPESAS COM MANUTENÇÃO E DESENVOLVIMENTO DO ENSINO - MDE 185.180.180

(+) *RETENÇÕES AO FUNDEB* 73.499.617

Total de Despesas com Recursos Próprios em MDE 258.679.797

PERCENTUAL APLICADO (%) 27,81

APLICAÇÕES CONSTITUCIONAIS

ações e serviços públicos em saúde



BASE DE RECEITAS DE IMPOSTOS PRÓPRIOS E TRANSFERIDOS	913.742.153
APLICAÇÃO MÍNIMA OBRIGATÓRIA (15%)	137.061.322
DESPESAS COM AÇÕES E SERVIÇOS PÚBLICOS DE SAÚDE - ASPS	316.614.516
INVESTIMENTO A MAIOR	179.553.194
PERCENTUAL APLICADO (%)	34,65

Refere-se à comprovação de que o município aplicou o percentual mínimo anual de sua receita em ações e serviços públicos de saúde, em atendimento ao disposto no art. 198, § 2º da Constituição Federal, no art. 77 do Ato das Disposições Constitucionais Transitórias (ADCT), nos arts. 6º e 7º da Lei Complementar nº 141, de 13 de janeiro de 2012, e no art. 25, § 1º, inciso IV, alínea "b" da Lei de Responsabilidade Fiscal (LRF).

OPERAÇÕES ESPECIAIS

encargos gerais_dívida consolidada

0001	ENCARGOS GERAIS	1.061.500
0003	PRECATÓRIOS	28.032.747
0004	REQUISITÓRIOS DE PEQUENO VALOR	2.000.000
0005	CONTRIBUIÇÕES AO FUNSET	1.400.000
0006	PROGRAMAS DE INCENTIVO FISCAL	200.000
0007	CONTRIBUIÇÕES AO PASEP	14.610.000
0008	DÍVIDA INTERNA MUNICIPAL	73.109.953
0010	APORTE PARA COBERTURA DO DÉFICIT ATUARIAL E FINANCEIRO DO RPPS	2.000.000
9001	RESERVA DE CONTINGÊNCIA	13.351.000
TOTAL APLICADO EM OPERAÇÕES ESPECIAIS		135.765.200



São as despesas que não contribuem para a manutenção das ações de governo, das quais **não resulta** um produto, e **não geram** contraprestação direta sob a forma de **bens ou serviços**.

Receita Própria 1.086.816.656

**Aplicação em
Operações
Especiais**

12,49%



PREFEITURA MUNICIPAL DE

SÃO VICENTE

O BRASIL COMEÇA AQUI



KAYO AMADO

Prefeito Municipal

ELISÂNGELA DOMINGUES LEVI

Secretária Municipal da Fazenda

THIAGO GIMENES DIOGO

Secretário Adjunto da Fazenda

Secretaria Municipal da Fazenda – SEFAZ

sefazexp@saovicente.sp.gov.br | (13) 3579-1380